

stojo

CUP INSTRUCTION MANUAL

Applicable to the
8 oz, 12 oz, 16 oz, and 24 oz cups

One Step Closer to Saving the World.

Thank you for purchasing a Stoj! We hope you love it as much as we do. Switching to reusables is a simple yet powerful way to reduce your environmental impact. At Stoj, we aim to protect our planet by disposing of disposable culture. We're not perfect (yet), but we're always looking for ways to get better.

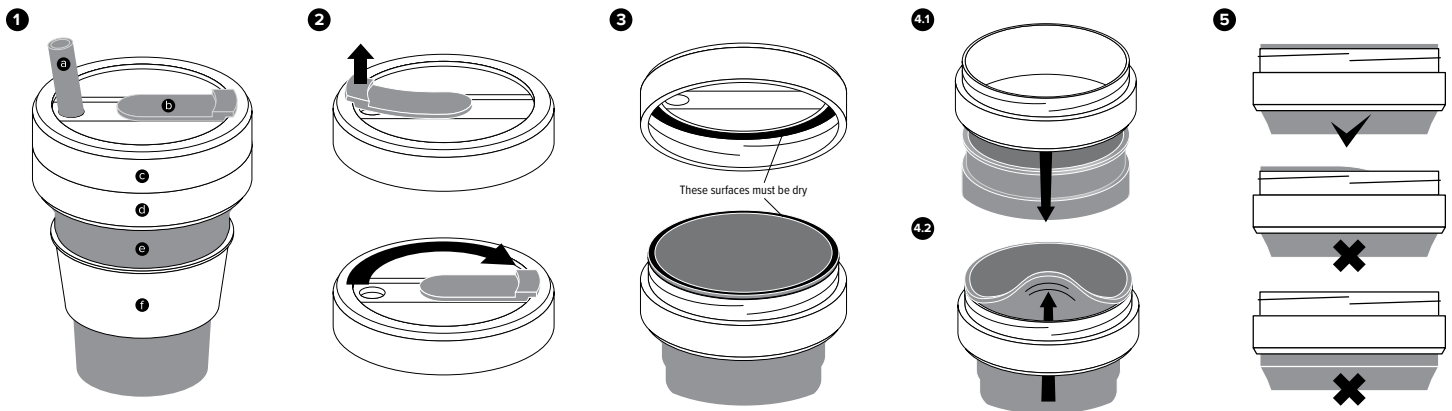
Let us know what you think of your Stoj at stoj.co. We are constantly using your opinions to make our products the best they can be.

Satisfaction Guarantee

If for any reason you are not satisfied with the product, please email help@stoj.co and we will do our best to resolve the issue.

EN

How To



Parts

Each Stoj comes with the parts shown in Diagram 1:

- Straw (not offered with all models)
- Stopper
- Lid
- Collar
- Silicone Cup
- Heat Sleeve

Important Instructions

1. Remove heat sleeve and open stopper (as shown in Diagram 2) before expanding or collapsing cup.
2. To ensure leak-proof seal, when filling cup with beverage, dry lid and collar threading (Diagram 3) completely of any liquid prior to affixing lid, and then close lid tightly.
3. Always grip cup by the lid or heat sleeve when cup is filled with hot liquid to prevent burning fingers.
4. Wash cup with soapy water before first use.
5. Stoj care recommendations: Cup is dishwasher safe. Use top rack only. Clean cup immediately after each use to minimize coffee or tea odor in cup. Place in dishwasher or hand wash cup with mild detergent and warm water for best results. Using phosphate-free dish-washing detergent may leave a soap-like or plastic-like taste in the cup. If this occurs, wash cup using vinegar and baking soda.

Cup Re-Assembly

1. Position the collar above the silicone cup. (Diagram 4.1)
2. Squeeze the cup into a “C” shape and push it up through the bottom of the collar and guide cup into position.
(Diagram 4.2) Cup should almost snap into position.
3. Check that the rim of cup is uniformly positioned atop the collar before closing the lid. (Diagram 5)

Warning!

1. DO NOT fill past the top fill line on the inside of the cup as contents will spill and may cause injury.
2. DO NOT collapse cup when full.
3. DO NOT squeeze silicone cup when filled with hot liquid because hot liquid may escape and scald or cause burns.
4. DO NOT use cup as a thermos or flask. Contents may leak or spill.
5. DO NOT let children use cup unsupervised when filled with hot liquid.

Materials

Stojo's silicone and polypropylene components are FDA and LFGB platinum Certified—the highest food safety standard in the world. And although we are currently sourcing virgin materials, we're actively seeking ways to incorporate recycled plastics and silicones into our product line.

Stojo is free of: BPA, BPS, cadmium, mercury, lead, and all California Prop 65 harmful substances.

ES

Parts

Cada Stojo incluye las partes que se muestran en el Diagrama 1:

● Pajita (no se incluye en todos los modelos) ● Tapa ● Cubierta ● Collar ● Manga térmica ● Taza de silicona

Instrucciones Importantes

1. Retire la manga térmica y abra la tapa (como se muestra en el Diagrama 2) antes de expandir o colapsar la taza.
2. Para garantizar el sellado a prueba de fugas, al llenar la taza con bebidas, seque cualquier líquido del roscado de la cubierta y del collar (Diagrama 3) antes de colocar la tapa; a continuación, cierre la tapa firmemente.
3. Sujete siempre la taza por la tapa o por la manga térmica cuando la taza esté llena de líquido caliente para evitar quemarse los dedos.
4. Lave la taza con agua jabonosa antes de usarla por primera vez.
5. Recomendaciones de cuidado de Stojo:
La taza es apta para el lavavajillas.
Use solamente la bandeja superior del lavavajillas.
Limpie la taza inmediatamente después de cada uso para minimizar el olor a café o té en la taza.

Colóquela en el lavavajillas o lávela a mano con detergente suave y agua tibia para obtener mejores resultados. El uso de un lavavajillas sin fosfatos puede dejar en la copa un sabor a jabón o a plástico. Si esto ocurre, lave la taza con vinagre y levadura en polvo.

Montaje de la Taza

1. Coloque el collar sobre la taza de silicona (Diagrama 4.1).
2. Apriete la taza en forma de “C” y empújela hacia arriba por la parte inferior del collar y guíela hacia su posición. (Diagrama 4.2) La taza casi debe ajustarse en su posición.
3. Compruebe que el borde de la taza esté uniformemente colocado sobre el collar antes de cerrar la tapa (Diagrama 5).

¡Advertencia!

1. NO llene la taza más allá de la línea de llenado superior, ya que el contenido se derramará y puede causar lesiones.
2. NO colapse la taza estando llena.
3. NO apriete la taza de silicona cuando esté llena de líquido caliente porque el líquido caliente puede escaparse y provocar escaldaduras o quemaduras.
4. NO use la taza como termo o petaca. El contenido puede gotear o derramarse.
5. NO permita que los niños usen la taza sin supervisión cuando esté llena de líquido caliente.

Materiales

Stojo está realizado en materiales reciclables y seguros que cumplen con los estándares de la FDA para EE. UU. y LFGB para Europa. La copa, la tapa y la pajita (en su caso) están realizadas en silicona de grado alimentario. La cubierta, el collar y la manga térmica están realizados en polipropileno de grado alimenticio (n.º 5) que no contiene BPA, BPS, plomo, ftalatos, PVC y cadmio.

FR

Pièces

Chaque Stojo est livré avec les pièces indiquées au Schéma 1:

- Paille (non proposée avec tous les modèles)
- Bouchon
- Couverture
- Collier
- Manchon thermique
- Tasse en silicone

Consignes Importantes

1. Retirez le manchon thermique et ouvrez le bouchon (comme indiqué sur le Schéma 2) avant de déplier ou de plier la tasse.
2. Pour assurer l'étanchéité, lorsque vous remplissez la tasse de boisson, séchez tout liquide du couvercle et du filetage du collier (Schéma 3) avant d'installer le couvercle, puis fermez-le hermétiquement.
3. Tenez toujours la tasse par son couvercle ou manchon thermique lorsqu'elle est remplie de liquide chaud pour éviter de vous brûler les doigts.
4. Lavez la tasse avec de l'eau savonneuse avant la première utilisation.
5. Recommandations d'entretien de Stojo : La tasse est lavable au lave-vaisselle. N'utilisez que le tiroir supérieur du lave-vaisselle. Nettoyez la tasse immédiatement après chaque utilisation pour y minimiser l'odeur de café ou de thé. Placez la tasse dans un lave-vaisselle ou lavez-la à la main avec un détergent doux et de l'eau chaude pour de meilleurs résultats. L'utilisation d'un détergent à vaisselle sans phosphate peut laisser un goût de savon ou de plastique dans la tasse. Si cela se produit, lavez-la en utilisant du vinaigre et du bicarbonate de soude.

Réassemblage de la Tasse

1. Placez le collier au-dessus de la tasse en silicone (Schéma 4.1).
2. Comprimez la tasse de manière à lui donner une forme de « C » et poussez-la vers le haut en la faisant passer par le bas du collier et guidez la tasse pour la mettre en position. (Schéma 4.2) La tasse devrait pratiquement se mettre en place avec un déclic.
3. Vérifiez que le bord de la tasse est positionné de manière uniforme sur le collier avant de fermer le couvercle (Schéma 5).

Attention!

1. NE DÉPASSEZ PAS la ligne de remplissage supérieure à l'intérieur de la tasse, car le contenu pourrait se déverser et causer des blessures.
2. NE REPLIEZ PAS la tasse lorsqu'elle est pleine.
3. NE COMPRIMEZ PAS la tasse en silicone lorsqu'elle est remplie de liquide chaud, car celui-ci pourrait s'écouler et ébouillanter ou causer des brûlures.
4. N'UTILISEZ PAS la tasse comme un thermos ou une gourde. Le contenu pourrait s'en écouler ou se répandre.
5. NE LAISSEZ PAS les enfants utiliser la tasse sans surveillance lorsqu'elle est remplie de liquide chaud.

Matériaux

Stojo est fabriqué à l'aide de matériaux sûrs et recyclables qui répondent aux normes de la FDA pour les États-Unis et les normes LFGB pour l'Europe. La tasse, le bouchon et la paille (le cas échéant) sont fabriqués en silicone de qualité alimentaire. Le couvercle, le collier et le manchon thermique sont en plastique polypropylène (nO 5) de qualité alimentaire sans BPA, BPS, plomb, phtalates, PVC et cadmium.

DE

Teile

Jeder Stojo wird mit den Teilen in Abbildung 1 geliefert:

- Strohhalm (nicht bei allen Modellen) ● Stopper ● Deckel ● Kragen ● Hitzeschutz ● Silikontasse

Wichtige Hinweise

1. Nehmen Sie den Hitzeschutz ab und öffnen Sie den Stopper (siehe Abbildung 2), bevor Sie die Tasse ausfahren oder einziehen.
2. Zur leckagefreien Abdichtung beim Befüllen der Tasse mit Getränken sollten Sie den Deckel und das Kragengewinde (Abbildung 3) abtrocknen und sämtliche Flüssigkeit entfernen, bevor Sie den Deckel befestigen und ihn dann dicht verschließen.
3. Ergreifen Sie die Tasse immer an Deckel oder Hitzeschutz, wenn heiße Flüssigkeiten in der Tasse sind, damit Sie sich nicht die Finger verbrennen.
4. Spülen Sie die Tasse vor der ersten Benutzung gründlich mit Wasser und Spülmittel.

5. Pflegeempfehlungen von Stojó: Die Tasse ist spúlmashinenfest. Benutzen Sie nur den obersten Korb Ihrer Spúlmashine. Reinigen Sie die Tasse immer sofort nach Gebrauch, um die Kaffee- oder Teereste darin zu verringern. Stellen Sie die Tasse in die Spúlmashine oder spúlen Sie sie für beste Ergebnisse mit einem sanften Spúlmittel und warmem Wasser. Wenn Sie phosphatfreie Spúlmittel verwenden, kann ein seifen- oder plastikartiger Geschmack in der Tasse verbleiben. Falls das passiert, reinigen Sie die Tasse mit Essig oder Natron nach.

Tasse Wieder Zusammenbauen

1. Setzen Sie den Kragen auf die Silikontasse auf (siehe Abbildung 4.1).
2. Verbiegen Sie die Tasse C-förmig und drücken Sie sie durch den Kragenboden und führen Sie die Tasse an die richtige Stelle. (Abbildung 4.2) Die Tasse sollte sozusagen in Endstellung einrasten..
3. Prüfen Sie, ob der Rand der Tasse gleichmäßig auf den Kragen aufliegt, bevor Sie den Deckel schließen (Abbildung 5).

Warnung!

1. Befüllen Sie die Tasse NICHT über die Maximallinie in der Tasse hinaus, sonst verschütten Sie den Inhalt, was zu Verletzungen führen kann.
2. Falten Sie die Tasse NICHT zusammen, wenn sie voll ist.
3. Quetschen Sie die Silikontasse NICHT zusammen, wenn sie mit heißer Flüssigkeit befüllt ist, sonst kann heiße Flüssigkeit austreten und Verbrennungen oder Verbrühungen verursachen.
4. Verwenden Sie die Tasse NICHT als Thermokanne. Der Inhalt kann austreten oder verschüttet werden.
5. Lassen Sie die Tasse NICHT unbeaufsichtigt von Kindern benutzen, wenn sie mit heißer Flüssigkeit befüllt ist.

Materialien

Stojó ist aus sicheren, recyclebaren Materialien gemacht, die den US-amerikanischen FDA-Standards und in Europa den LFGB-Normen genügen. Tasse, Stopper und Stroh (falls vorhanden) bestehen aus lebensmitteltauglichem Silikon. Deckel, Kragen und Hitzeschutz bestehen aus lebensmitteltauglichem Polypropylen (Nr. 5). Dieses ist frei von BPA, BPS, Blei, Phtalaten, PVC und Cadmium.

IT

Parti

Ciascuna Stojó è dotata delle parti mostrate nel Disegno 1:

- Cannuccia (non presente in tutti i modelli) ● Tappo ● Coperchio ● Collo ● Manicotto termico ● Tazza in silicone

Istruzioni Importanti

1. Rimuovere il manicotto termico e aprire il tappo (come mostrato nel Disegno 2) prima di espandere o appiattare la tazza.
2. Per garantire la chiusura ermetica, al momento del riempimento con la bevanda, asciugare il coperchio e la filettatura del collo (Disegno 3) da eventuali liquidi prima di fissare il coperchio, quindi chiudere il coperchio ermeticamente.

3. Impugnare sempre la tazza dal coperchio o dal manicotto termico, quando la tazza contiene liquidi bollenti, al fine di evitare ustioni alle dita.
4. Prima del primo utilizzo, lavare la tazza con acqua e detersivo.
5. Consigli per la manutenzione di Stojó: La tazza può essere lavata in lavastoviglie. Utilizzare unicamente il cestello superiore della lavastoviglie. Lavare la tazza immediatamente dopo ogni utilizzo, al fine di ridurre l'odore di caffè o tè nella tazza. Per risultati ottimali, collocare la tazza nella lavastoviglie o lavare a mano con un detergente delicato e acqua calda. L'utilizzo di detersivi per lavastoviglie privi di fosfato può lasciare un odore di sapone o plastica nella tazza. Se ciò si verifica, lavare la tazza utilizzando aceto e bicarbonato di sodio.

Ri-Assemblaggio Della Tazza

1. Posizionare il collo sulla tazza in silicone (Disegno 4.1).
2. Stringere la tazza a forma di "C" e spingerla fino al fondo del collo, dunque portare la tazza in posizione. (Disegno 4.2) La tazza dovrebbe scattare pressoché automaticamente in posizione.
3. Verificare che il bordo della tazza sia posizionato in modo uniforme sul collo prima di chiudere il coperchio (Disegno 5).

Attenzione!

1. NON riempire oltre la linea di limite massimo all'interno della tazza, poiché il contenuto fuoriuscirebbe e potrebbe causare lesioni.
2. NON appiattire la tazza quando è piena.
3. NON stringere la tazza in silicone quando riempita con liquido bollente, poiché il liquido bollente può fuoriuscire e scottare o causare ustioni.
4. NON utilizzare la tazza come termos o borraccia. Il contenuto può colare o fuoriuscire.
5. NON permettere l'utilizzo della tazza senza sorveglianza da parte di bambini quando riempita con liquidi bollenti.

Materiali

Stojó è realizzata con materiali sicuri e riciclabili che soddisfano gli standard FDA degli USA e gli standard LFGB d'Europa. La tazza, il tappo e la cannucchia (se presente) sono realizzati in silicone per alimenti. Il coperchio, il collo e il manicotto termico sono realizzati in plastica di polipropilene per alimenti (#5), priva di BPA, BPS, piombo, ftalati, PVC e cadmio.

PT

Peças

Cada Stojó vem com as peças mostradas no Diagrama 1:

- Palhinha (não fornecida com todos os modelos)
- Rolha
- Tampa
- Colar
- Manga de calor
- Caneca de silicone

Instruções Importantes

1. Remova a manga de calor e abra a rolha (como mostrado no Diagrama 2) antes de expandir ou encolher a caneca.
2. Para garantir uma vedação à prova de fugas, ao encher a caneca com uma bebida, seque a tampa e a rosca do colar (Diagrama 3) de qualquer líquido antes de fixar a tampa, e depois fixe-a firmemente.
3. Agarre sempre a caneca pela tampa ou manga de calor quando esta estiver cheia de líquido quente, para evitar queimar os dedos.
4. Lave a caneca com água e detergente antes da primeira utilização.
5. Recomendações de manutenção da Stojo: A caneca pode ir à máquina de lavar-loiça. Use apenas a prateleira superior da máquina. Limpe a caneca imediatamente após cada utilização para minimizar o odor a café ou chá na caneca. Coloque na máquina de lavar-loiça ou lave à mão com detergente suave e água quente para os melhores resultados. O uso de detergente para loiça sem fosfatos pode deixar um sabor a sabão ou a plástico na caneca. Se isso ocorrer, lave a caneca com vinagre e bicarbonato de sódio.

Voltar a Montar a Caneca

1. Posicione o colar sobre a caneca de silicone (Diagrama 4.1).
2. Aperte a caneca até ter uma forma de “C”, empurre-a pelo fundo do colar e oriente-a até à posição. (Diagrama 4.2) A caneca deve praticamente saltar para a posição.
3. Verifique se a orla da caneca está posicionada uniformemente por cima do colar antes de fechar a tampa (Diagrama 5).

Precaução!

1. NÃO encha para lá da linha de enchimento superior no interior da caneca, ou o conteúdo derramar-se-á e poderá causar ferimentos.
2. NÃO aperte a caneca quando esta estiver cheia.
3. NÃO aperte a caneca de silicone quando estiver cheia de líquido quente, porque este pode verter e queimar ou causar lesões.
4. NÃO use a caneca como garrafa ou garrafa-termo. O conteúdo pode verter ou derramar-se.
5. NÃO deixe crianças usarem a caneca sem supervisão, quando estiver cheia de líquido quente.

MATERIAIS

A Stojo é feita de materiais seguros, recicláveis, que cumprem as normas da FDA para os EUA e as normas LFGB para a Europa. A caneca, a rolha e a palhinha (se aplicável) são feitas de silicone de classe alimentar. A tampa, o colar e a manga de calor são feitos de plástico polipropileno de classe alimentar (n.º 5) isento de BPA, BPS, chumbo, ftalatos, PVC e cádmio.